

Město Šenov

Moravskoslezský kraj



Plán prevence kriminality na období 2013 – 2015

schválen dne 5.2.2013 usnesením ZMě č. 18/b/2

Zpracovali: Bc. Roman Kulhánek, Martin Kretek, Ing. Jan Blažek

Spolupracující instituce:

**Ministerstvo vnitra
Moravskoslezský kraj
Městský úřad Šenov
Policie ČR
Městská policie Šenov
Úřad práce Ostrava
Český statistický úřad
Základní škola Šenov**

Leden 2013

OBSAH

1. Úvod	3		
2. Analýzy a rozbor	4		
2.1. Bezpečnostní analýza	viz Příloha č. 1	str. 9	
2.2. Sociální analýza	viz Příloha č. 2	str. 17	
2.3. Institucionální analýza	viz příloha č. 3	str. 25	
3. Priority a cíle	5		
3.1. Priority	6		
3.2. Cíle	6		
4. Závěr	8		

1. Úvod

Tento Plán prevence kriminality je strategický materiál, který se snaží identifikovat hlavní problémy v oblasti kriminality ve městě Šenov. Konstatuje a zabývá se příčinami vzniku kriminality, navrhuje opatření a udává směr, kterým se bude prevence kriminality ubírat v následujících letech.

Pojem prevence kriminality zahrnuje komplex opatření sociální prevence, situační prevence, včetně informování veřejnosti o možnostech ochrany před trestnou činností, a pomoci obětem trestných činů. Cílem těchto opatření je omezení kriminality a jejích následků.

V souladu s vládou schválenou Strategií prevence kriminality v České republice na léta 2012 – 2015 je systém prevence kriminality založen na třech úrovních – republikové, krajské a lokální (obecní).

Jednotlivé úrovně se liší svým územním vymezením, postupy při zpracování analýz, typem realizátorů, kompetencemi osob řešících kriminalitu, zapojením a odpovědností zúčastněných subjektů.

Lokální úroveň tvoří síť všech obcí v ČR, které splňují podmínky pro období let 2012-2015 předkládat prostřednictvím místně příslušného krajského úřadu žádosti o dotace v oblasti prevence kriminality na realizaci Programu prevence kriminality obce. Město Šenov je zařazeno do lokální úrovně prevence kriminality.

Předpokladem a zároveň i podmínkou pro získávání státních účelových dotací v oblasti prevence kriminality pro následující období je i vypracování a schválení Plánu prevence kriminality. Tento plán nebyl vytvořen pouze za účelem získání dotace, ale je to strategický a koncepční materiál pro práci složek zabezpečujících prevenci na území města Šenov.

Tyto analýzy, plán a opatření v něm navržená, mohou ke své práci využít i metodici prevence a výchovní poradci ve školských zařízeních.

2. Analýzy a rozbory

Město Šenov přímo sousedí s velkými městy Ostravou a Havířovem, dvěma menšími městy Petřvaldem a Vratimovem a dalšími obcemi. Šenov má rozlohu 1663 ha, na jeho katastru je postaveno více jak 1800 rodinných domů ve kterých žije trvale více jak 6 tisíc obyvatel. Šenov je dobře dopravně dostupný na dálnici a letiště, protínají ho silnice I. a II. třídy. Silnicemi III. třídy a místními komunikacemi je napojen na okolní obce.

Blížkost velkých měst, nižší vzdělanost obyvatel žijících v aglomeraci, nižší uplatnění těchto lidí na trhu práce spojená s vysokou nezaměstnaností, průjezdnost a otevřenost Šenova všemi směry, skýtá větší anonymitu pro pohyb osob za účelem páchaní trestné činnosti. Této trestné činnosti se dopouštějí nejen dospělí, ale i mladiství. Jde především o občany, kteří nemají trvalé bydliště v Šenově. Různé formy násilnosti se začínají však vyskytovat i mezi dětmi ve škole.

Město Šenov spadá pod Městské ředitelství policie ČR Ostrava, obvodní oddělení Vratimov, které však své sídlo ve městě nemá. V Šenově funguje více jak 20 let městská policie, která v rámci možností zabezpečuje místní záležitosti veřejného pořádku a plní další úkoly dle příslušných zákonů. Při plnění těchto úkolů úzce spolupracuje právě s policií ČR OO Vratimov.

2.1.	Bezpečnostní analýza	viz Příloha č. 1	str. 9
2.2	Sociální analýza	viz Příloha č. 2	str. 17
2.3	Institucionální analýza	viz příloha č. 3	str. 25

3.Priority a cíle obsažené v koncepci

Úkolem preventivních opatření je od útlého věku vštěpovat dětem a mládeži návyky slušného chování. U dospělých je nutné opakovaně upozorňovat, jak se zachovat pro případ že se sami stali oběťmi nebo svědky trestných činů.

Působnost města v oblasti prevence kriminality je nezastupitelná. Je nutné informovat občany o výkonech PČR a MěP, stejně jako o preventivních aktivitách města. Rozšiřování dobrých vztahů mezi slušnými občany a strážci zákona, všímavost občanů a přenesení informací na policii, může vést k rychlejšímu zásahu policistů a v mnoha případech i zadržení pachatelů přímo na místě činu.

Motivovat občany k ohlašování patologického chování jedinců nebo skupin, stejně jako vyčlenění dostatku vlastních finančních prostředků z rozpočtu města pro oblast prevence kriminality, povede ke zvyšování pocitu bezpečí občanů ve městě. (Jedná se např o umístování záznamových prostředků na místa, kde dochází k opakovaným trestným činům, což umožňuje snadnější odhalování viníků, případně odrazuje od opakování přestupků.)

Prohlubování vzájemné spolupráce města s orgány působícími v preventivní oblasti (Policie ČR, městské policie, OSPOD), se školami, neziskovými organizacemi, je nezbytné pro osvojení si úkolů a postupnou realizaci opatření stanovených v tomto plánu.

Cílovými skupinami, kterých se plán dotýká je školní mládež, organizace zabezpečující využívání volného času, podnikatelé a organizace působící na území města, senioři, občané města, osoby projíždějící městem, návštěvníci města, bezpečnostní složky zajišťující prevenci.

Předcházení nápadů trestní činnosti nelze bez finanční podpory činnosti dobrovolných organizací a bez modernizace zařízení prostor a ploch umožňující seberealizaci převážně mládeže. Zpracování nového průzkumu na téma vnímání pocitu bezpečí občany, zjištění aktuálních potřeb dětí, mládeže, rodičů a seniorů, je předpokladem pro stanovení priorit na jednotlivé roky.

Za účelem vypracování plánu prevence kriminality byla Radou města Šenov dne 20.8.2012 usnesením číslo 38/d/1 jmenována pracovní skupina prevence kriminality ve složení: Ing. Blažek, Bc. Kulhánek, p. Kretek .

Pracovní skupina dle potřeby jedná s PČR, s městskými policiemi okolních měst, zve na jednání školního metodika prevence a výchovného poradce, zástupce občanských sdružení zabývající se volnočasovými aktivitami, pracovníky sociální oblasti.

Manažerem prevence kriminality byl Radou města Šenov dne 20.8.2012 usnesením číslo 38/d/2 jmenován Ing. Blažek. Manažér se podílí na přípravě koncepčních strategií, analyzuje bezpečnostní situaci ve městě, navrhuje priority, navrhuje k realizaci vhodná preventivní opatření. Přípravuje podklady pro jednání rady nebo zastupitelstva města týkající se preventivních aktivit.

Jedná s krajským manažerem prevence kriminality. Zajišťuje činnost pracovní skupiny pro prevenci kriminality.

3.1. PRIORITY

Prioritami prevence kriminality pro následující období jsou:

- spolupráce participujících subjektů na prevenci kriminality se zaměřením na sběr podnětů a vzájemném předávání informací
- zaměření prevence kriminality na děti, mladistvé a seniory
- posilování pocitu bezpečí občanů
- řešení problematiky násilné kriminality v Šenově

3.2. CÍLE

3.2.1. Prevence rizikového chování dětí a mládeže

Věková hranice pachatelů trestných činů se celospolečensky pohybuje směrem dolů. Cestou ke splnění vytyčeného cíle je zabránění působení negativních vlivů na dospívající mládež, zvyšování informovanosti na možná rizika s užíváním drog a směřování dětí a mládeže k aktivnímu využívání volného času.

Opatření:

3.2.1.1. Přímá práce s dětmi ve školách při dopravní výchově a bezpečnostních akcích - formou besed, přednášek a ukázek zvyšovat právní vědomí dětí

3.2.1.2. Podpora zapojování dětí a mládeže do volnočasových aktivit - zapojení mládeže do celoměstských akcí – Jarmark a další setkání občanů - podpora spolků a organizací, které organizují volný čas mládeže, formou dotací

3.2.1.3. Vytváření podmínek pro využívání volného času mládeže - údržba a budování ploch a zařízení pro využívání volného času (stará škola, modernizace sportovišť)

3.2.1.4. Utváření a formování podvědomí mládeže o vytvářených hodnotách a budování kladného vztahu k práci a vytvořeným hodnotám – zapojování mládeže do aktivit spojených se zlepšením životního prostředí (účast při výsadbě stromů, keřů a zkrášlování okolí), zapojování mládeže do návrhu řešení zvelebování města

3.2.2. Zvyšování povědomí o možnostech ochrany zdraví a majetku

Povědomí veřejnosti, především seniorů a rizikových skupin, o tom, jak se bránit domácímu násilí, nekalým praktikám různých obchodníků, krádežím či vloupáním, není vysoké. Náklady města na úklid nepořádku kolem kontejnerových stání a likvidaci stavebních odpadů uložených do těchto nádob finančně neúměrně zatěžuje rozpočet města. Věková hranice mladistvých, kteří užívají alkohol či drogy, se neustále snižuje.

Opatření:

3.2.2.1. Lepší informovanost občanů o možnosti obrany před nátlakovým jednáním jednotlivců a skupin - presentace problematiky nátlakového jednání a možnost obrany na setkáních a besedách se seniory - presentace a osvěta problematiky kriminality v místním tisku

3.2.2.2. Omezení a zabránění krádežím věcí z automobilů, jejichž zvýšený výskyt byl zaznamenán poblíž škol, kde dochází k dočasnému parkování vozidel a na parkovištích u prodejen a hřbitova - rozšíření městského kamerového systému na nejvíce ohrožené lokality včetně instalace informativních cedulí

3.2.2.3. Výchova dětí k třídění odpadu ve školách, vedení mládeže k separaci odpadu ve spolcích a zájmových organizacích, s cílem přenést tyto návyky do domácností. Tímto opatřením vychovat mládež k zodpovědnému nakládání s odpady nikoliv k zakládání černých skládek.

Plán prevence kriminality města Šenov

3.2.2.4. Omezení zakládání černých skládek na kontejnerových stáních a omezení nedovoleného nakládání se stavebními odpady - preventivní působení na občany prostřednictvím místního periodika, osazování fotopasti na riziková místa a předcházení přestupkům

3.2.2.5. Prevence sociálně patologických jevů – pokračování školních preventivních akcí zaměřených na seznámení s důsledky užívání alkoholu nebo jiných drog, odhalování záškoláctví a náznaků šikany - dle aktuálních preventivních programů škol

3.2.2.6. Kontroly gamblerství a konzumace alkoholu mladistvými v restauračních zařízeních a na akcích pořádaných pro mládež – kontrolní akce MěP, v případě nárůstu zjištěných případů pokračovat v osvědčených kontrolách za účasti PČR a sociálních pracovníků

3.2.3. Omezení negativních dopadů přítomnosti sociálně nepřizpůsobivých a drogově závislých osob

V centru města se dlouhodobě pohybuje větší počet osob bez přístřešku, případně osob závislých na alkoholu. K nejproblematičtějším lokalitám patří zámecký park, Radniční náměstí. Cílem je eliminace nežádoucích jevů, včetně žebrání, veřejného požívání alkoholu nebo kouření v zastávkách MHD.

Opatření:

3.2.3.1. Snížení koncentrace obtěžujících osob a snížení přestupků na úseku veřejného pořádku v souvislosti s alkoholismem a toxikománií – kontrolovat důsledné dodržování OZV

3.2.3.2. Důsledné vyžadování zabezpečení opuštěných a nevyužívaných objektů ze strany jejich majitelů, které slouží pro nepřizpůsobivé osoby jako útočiště

3.2.3.3. Důsledné kontroly neudržovaných pozemků a zákoutí, které mohou využívat rizikové osoby, což přináší útrapy občanům, kteří bydlí v okolí, či se v okolí pohybují. Majitelé těchto pozemků budou vyzváni k jejich údržbě a zabezpečení.

4. závěr

Plán prevence kriminality stanovuje hlavní priority a cíle na období let 2013 – 2015.

Prostřednictvím Plánu prevence kriminality byla provedena identifikace problémů kriminality a navržena koncepce jejich řešení.

Plán nastavuje důležitost lepšího informování občanů o možnostech a způsobech ochrany před trestnou činností prostřednictvím médií, přednášek, besed, letáků a realizací dalších opatření. Tato opatření jsou směřována ke zvyšování pocitu bezpečí občanů a snižování míry a závažnosti trestné činnosti na území města Šenova.

Preventivní aktivity se uskutečňují na úrovni primární, sekundární a terciární.

Primární prevence se zaměřuje na všechny občany (osvěta, informace, poradenství apod.).

Sekundární prevence na rizikové skupiny osob, u nichž je zvýšená pravděpodobnost, že se stanou pachatelé nebo oběťmi trestné činnosti, na sociálně patologické jevy (např. vandalismus, šikana, záškoláctví) a na příčiny kriminogenních situací (dlouhodobá nezaměstnanost, sociální chudoba apod).

Terciární prevence se pak soustřeďuje na kriminálně narušené jedince.

Tento plán zahrnuje veškerá opatření ke snižování rizika výskytu trestných činů, jakož i jejich škodlivých důsledků pro jednotlivce a společnost, včetně strachu z kriminality a pomoci obětem trestných činů.

Účinná prevence kriminality je základním faktorem při podpoře udržitelného rozvoje města. Snižování kriminality a zvyšování bezpečí zlepšuje podmínky pro podnikání a zaměstnanost.

Prioritně budou podporovány:

–činnosti sociální prevence pro cílovou skupinu děti a mládež ohrožení sociálně patologickými jevy,

–činnosti situační prevence zaměřené na snížení trestné činnosti a přestupků zejména v oblasti majetkové a násilné kriminality a projekty na zvýšení bezpečí na veřejných prostranstvích,

–činnosti z oblasti osvěty a informace, poskytující veřejnosti informace o nebezpečích ohrožení různými formami trestné činnosti a o možnostech a způsobech ochrany před ní.

Vyhodnocování úspěšnosti plnění plánů a cílů prevence kriminality bude prováděno písemně 1 x ročně k datu 31.12. předcházejícího roku. S vyhodnocením bude seznámena rada a zastupitelstvo města.

Finanční prostředky na realizaci preventivních aktivit budou vyčleňovány z rozpočtu města, případně od podnikatelů působících na katastru města. Město se pokusí získat finanční prostředky na realizaci jednotlivých cílů rovněž z rozpočtu MSK a z rozpočtu MV ČR.

Zastupitelstvo města pověřuje stanovováním priorit pro jednotlivé roky radu města.

Zastupitelstvo města pověřuje pracovní skupinu prevence kriminality přípravou a realizací žádostí o dotace na projekty programu prevence kriminality.

2.1. Bezpečnostní analýza

Statistické srovnání o kriminalitě, pachatelích a obětech za rok 2010 a 2011 (město Šenov)

Kriminalita (přečiny i zločiny)

Rok	Celkem	Násilná	Mravnostní	Majetková
2010	102	6	0	61
2011	179	7	0	114

Pachatelé

Rok	Věk 0-14 let	15 -17 let	18 a více let	Recidivisté
2010	2	0	29	2
2011	0	3	56	4

Oběti

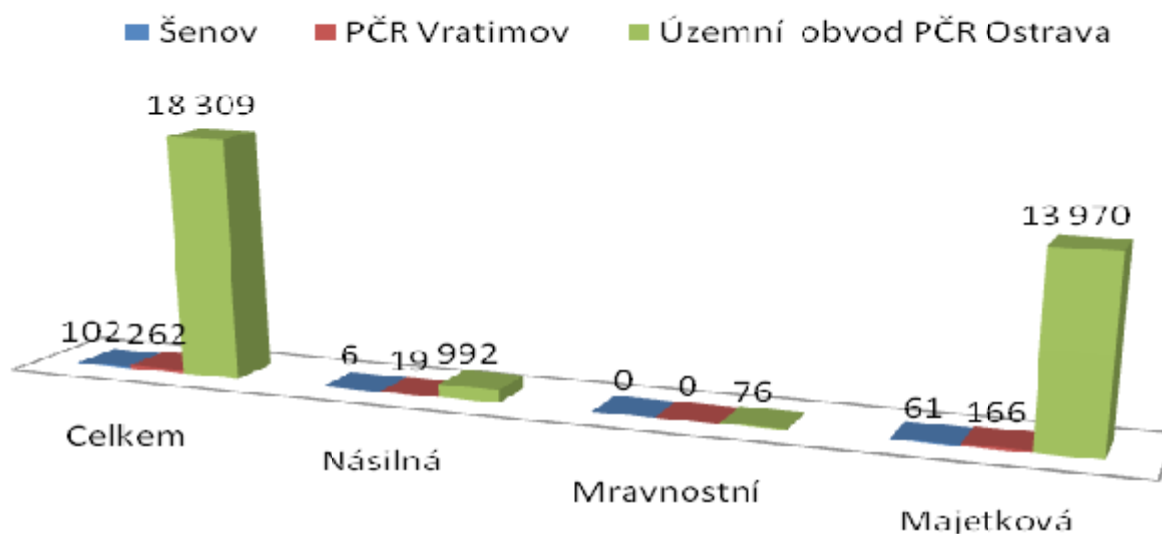
Rok	Děti (0-18 let)	Ženy	Osoby starší 65 ti let
2010	1	18	35
2011	0	40	72

Index kriminality na 10 tis. obyvatel

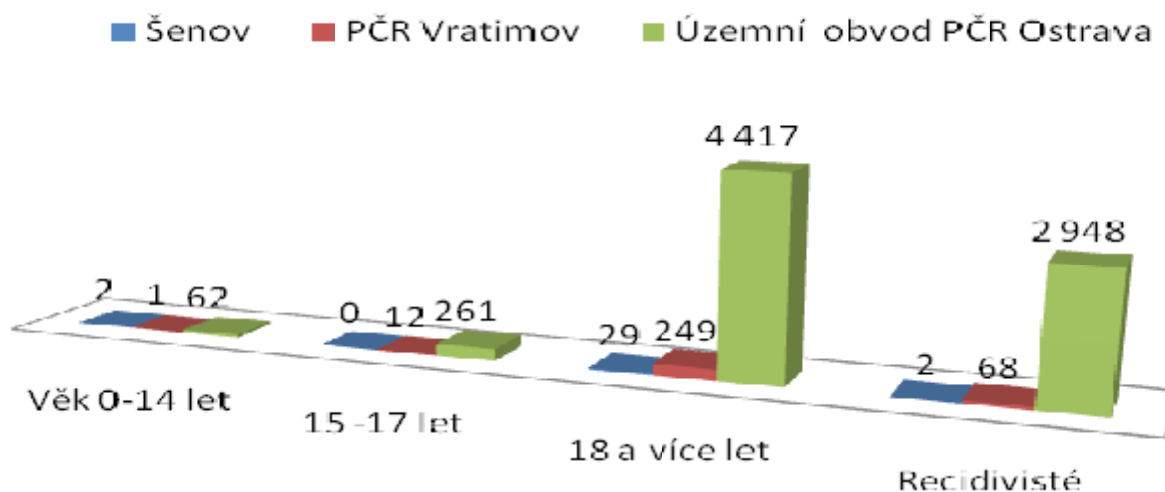
Rok	Počet obyvatel	Kriminalita	Meziroční srovnání	Index
2010	5965	102	+ 77	171
2011	6022	179		297,2

Výpočet: počet trestných činů / obyvatel města x 10tis.= index kriminality

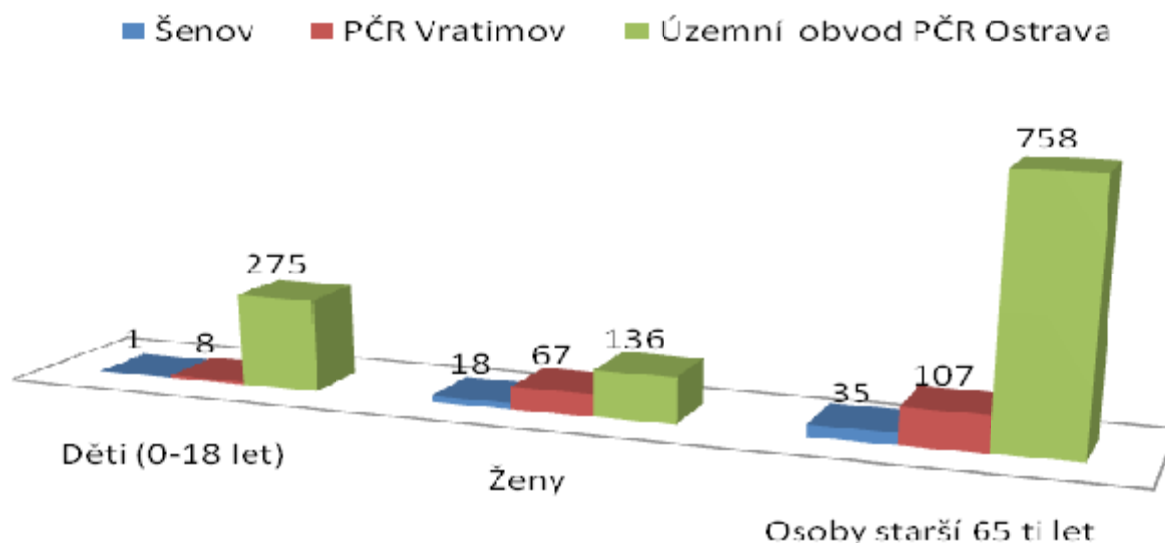
Kriminalita 2010



Pachatelé 2010

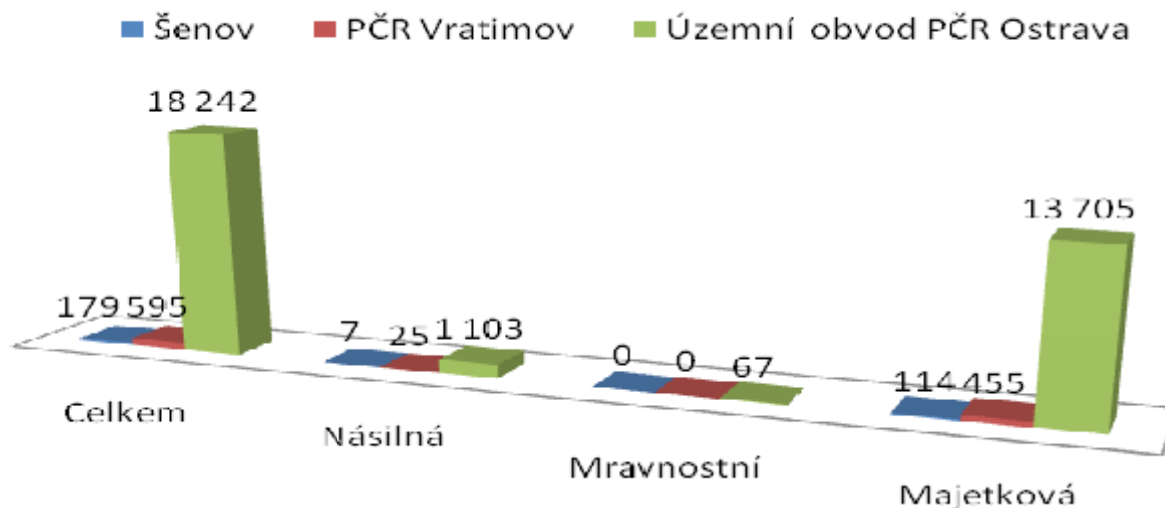


Oběti 2010

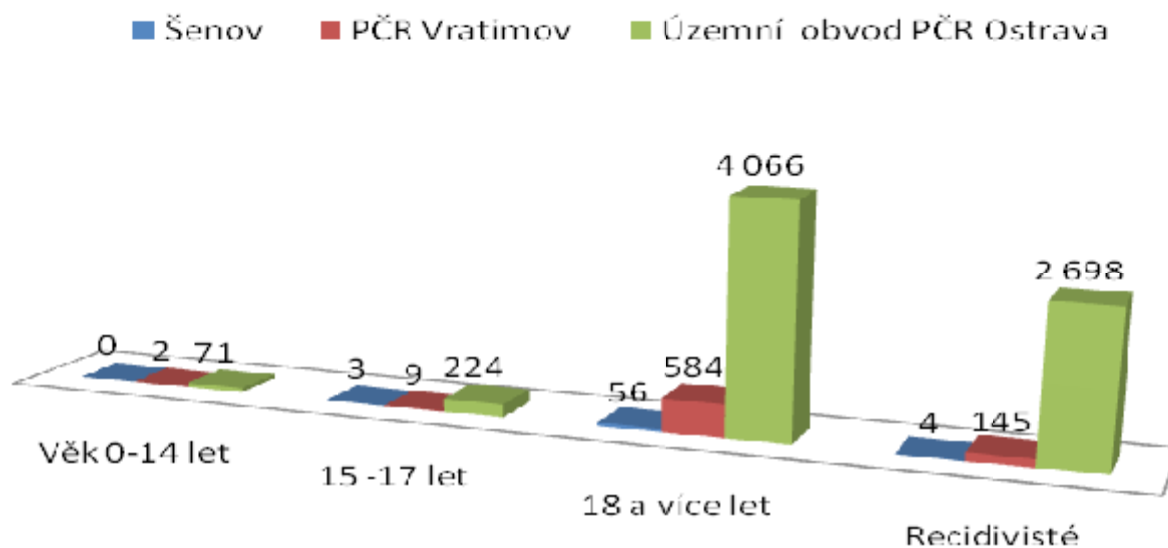


Statistické srovnání o kriminalitě, pachatelích a obětech za rok 2011
(město Šenov, obvodní oddělení Policie ČR Vratimov a územní obvod Policie ČR Ostrava)

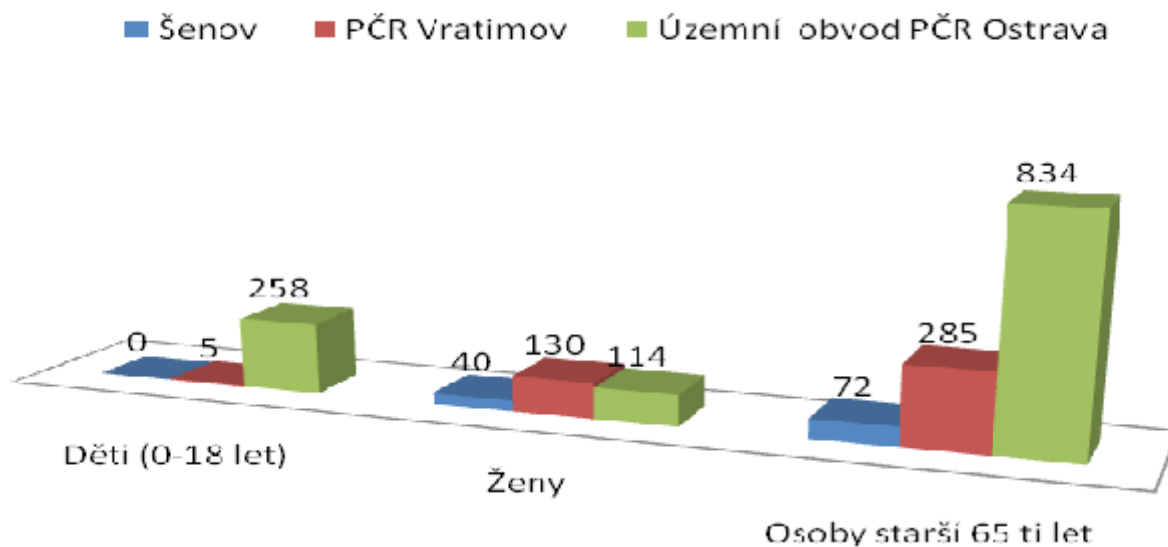
Kriminalita 2011



Pachatelé 2011

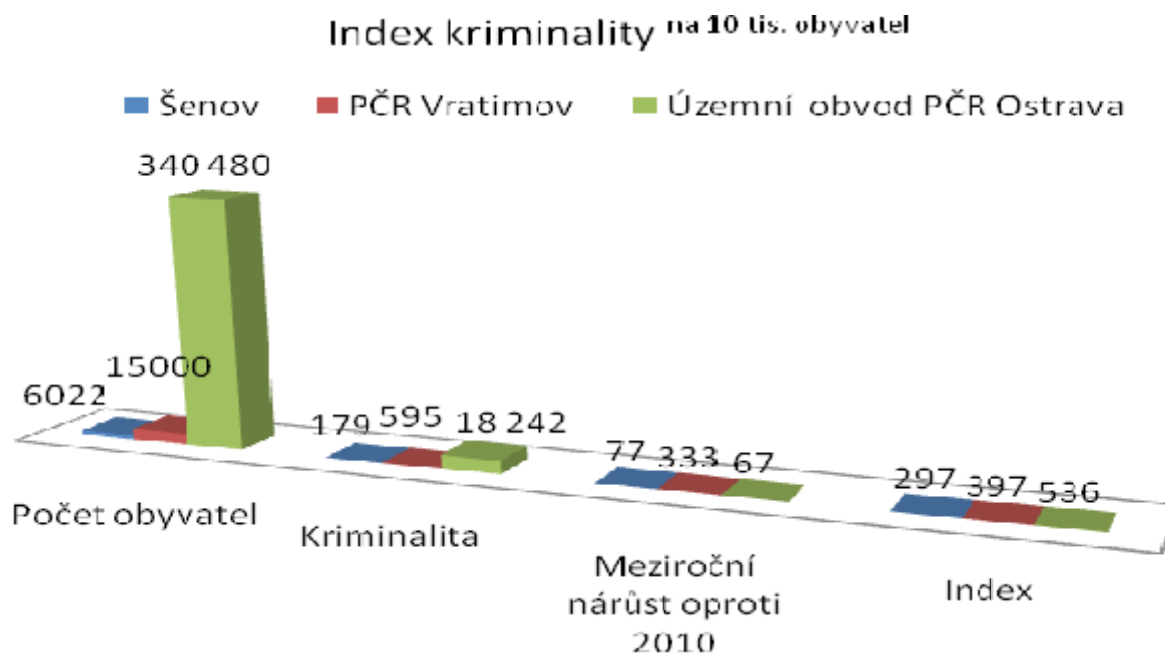


Oběti 2011



Statistické srovnání indexu kriminality za rok 2011

(město Šenov, obvodní oddělení Policie ČR Vratimov a územní obvod Policie ČR Ostrava)



Město Šenov spadá pod Městské ředitelství policie ČR Ostrava, obvodní oddělení Vratimov, které má územní působnost i pro další obce : Vratimov, Horní Datyně, Václavovice a Ostrava-Kunčičky.

Za rok 2011 v rámci svého obvodu řešila Policie ČR Vratimov celkem (595) trestných činů tedy o 333 skutků více oproti roku 2010 (262). V Šenově bylo spácháno 179 trestných činů, to dělá nárůst o 77 skutků, rok 2010 (102 tr.činů) a zbylých 416 skutků připadá na ostatní obce. Hlavně u majetkové kriminality byl zaznamenán v našem městě zvýšený počet trestných činů (114) oproti roku 2010 (61) se zvýšil o 53 skutků.

V územním obvodu Policie ČR Ostrava kde spadá i Šenov, bylo v roce 2011 spácháno celkem 18 242 trestných činů s objasněností 25,22 %, způsobená škoda byla 802 214 Kč. V roce 2010 to bylo 18 309 trestných činů, objasněnost 26,40 %, způsobená škoda byla 1 224 174 tis. Kč.

Dle statistik ministerstva vnitra ČR za rok 2011 se územní obvod Policie ČR Ostrava řadí na 2 příčku v rámci rizikovosti okresů ČR oproti roku 2010 (4 příčka) a je mezi 10 okresy ČR s nejvyšším indexem kriminality.

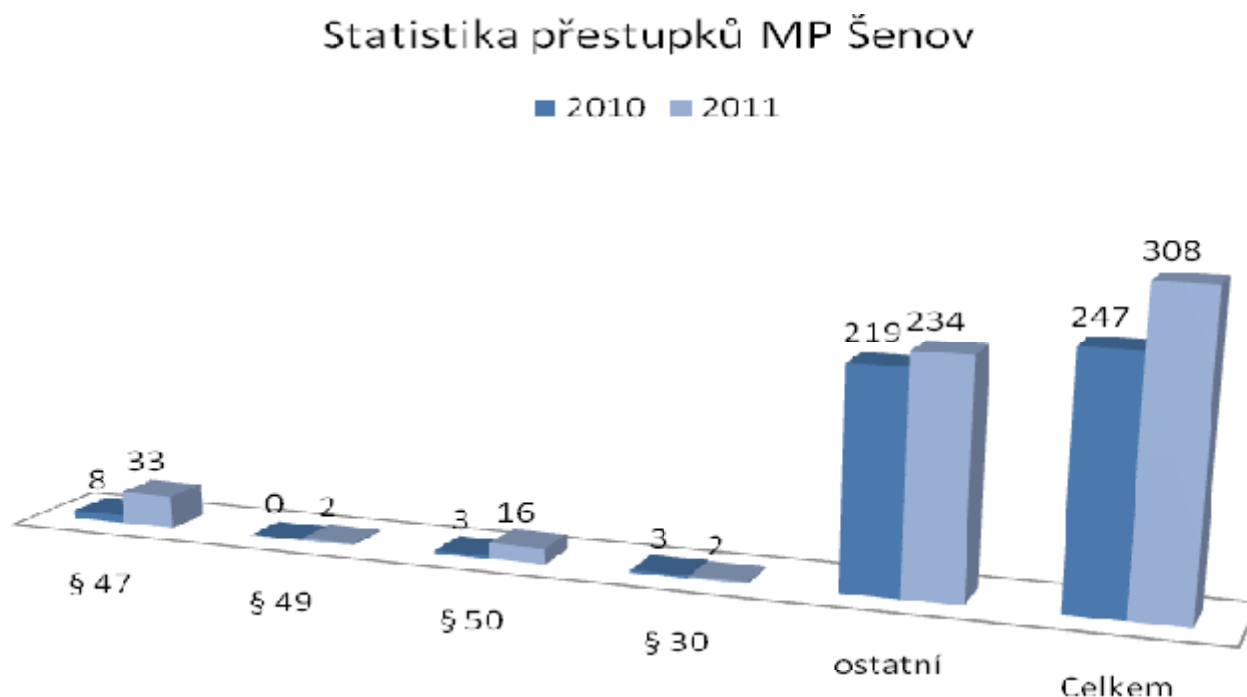
Podle statistik policie se na celkovém páčání trestné činnosti v územním obvodu Ostravy podílejí především recidivisté, kteří představují cca 83 % všech zadržených pachatelů (ve věku 20 - 40 let 77 %). Odhaduje se, že většina z nich tvoří drogově závislé osoby, které tento druh krádeží vyhledávají pro snadnost jejich provedení, složité dokazování a nízké trestní postihy. Tito pachatelé pocházejí nejčastěji ze sousedních měst – Ostravy, Havířova, především části Šumbark, která se vyznačuje koncentrací sociálně slabých vrstev obyvatelstva (osoby dlouhodobě či trvale

Plán prevence kriminality města Šenov

nezaměstnané). Tyto osoby se jednak dopouští přestupků především majetkového charakteru nebo páchají trestnou činností.

Vzhledem k zhoršující se ekonomické a sociální situaci ve společnosti se dá očekávat zvyšující se nárůst těchto deliktů.

Graf.č.1



V roce 2011 městská policie přijala 1223 oznámení, v roce 2010 (1138), což je o 85 oznámení více. MP asistovala u 22 dopravních nehod, 15 požárů, 11 rodinných a 8 sousedských sporů.

Policii ČR bylo v roce 2011 oznámeno 63 důvodných podezření ze spáchání trestných činů, v roce 2010 (66), z toho 41 krádeží (40), 0 loupeží (2), 5 ohrožení pod vlivem návykové látky (3), 22 ostatní trestné činy (21). Převážně se jedná o krádeže vloupání do vozidel, rodinných domů, chatek, novostaveb.

MP bylo v roce 2011 ve srovnání s rokem 2010 zadrženo 16 pachatelů trestné činnosti (10), 2 hledané osoby (2), nalezeny 3 pohřešované osoby (1) a 6 osobám (7) musela být přivolána RZS z důvodu podnapilosti či zdravotních problémů.

V roce 2011 byl celkový počet projednaných přestupků 308 (graf č.1) ve srovnání s rokem 2010

Plán prevence kriminality města Šenov

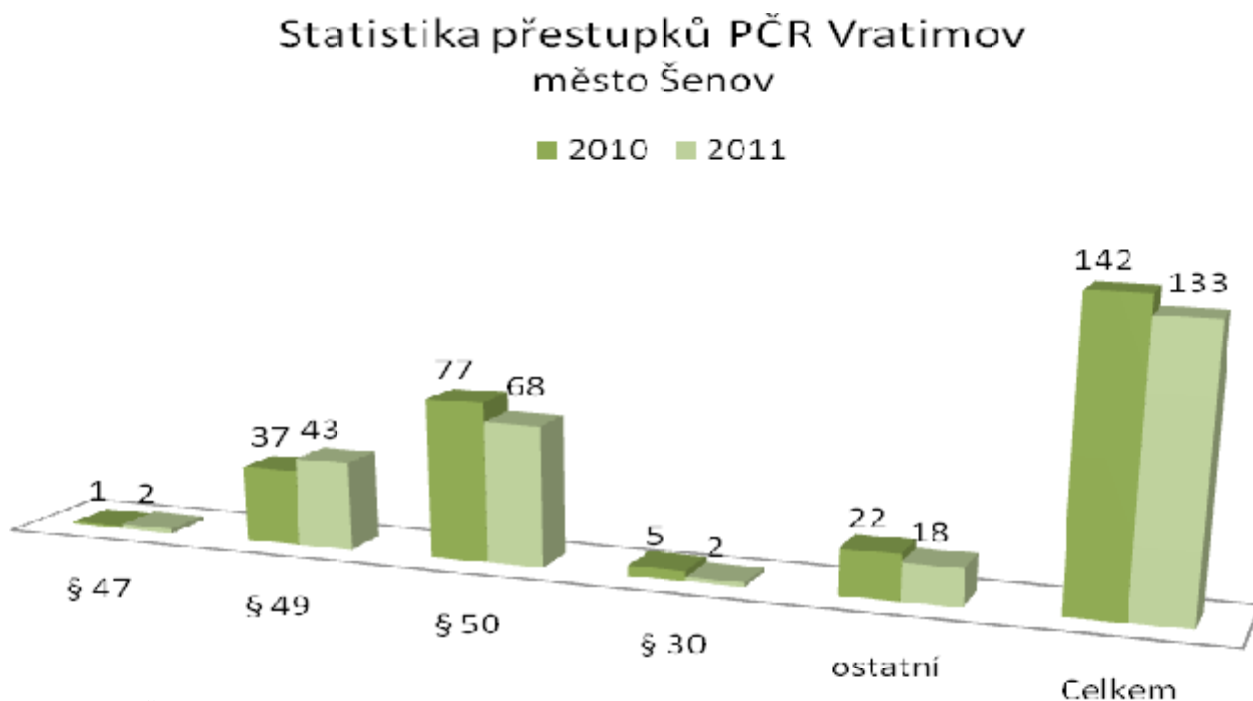
(247). Jednalo se o přestupky proti veřejnému pořádku 33, proti majetku 16, ostatní přestupky 21 a dopravní přestupky 234. Graf č.2 a č.3 projednané přestupky Policie ČR Vratimov a KPPP.

Bylo odchyceno 22 zvířat oproti roku 2010 (35), předáno nálezů 20 (13). Celkový počet provedených kontrol osob 770 a vozidel 291 oproti roku 2010 (893) a (408).

V oblasti ochrany před alkoholismem a jinými toxikomaniemi strážníci městské policie také dohlíží na dodržování obecně závazné vyhlášky města, která zakazuje podávání a konzumaci alkoholu na veřejnosti v lokalitách ve vyhlášce uvedených. Porušování této vyhlášky převážně nedodržují osoby bez přístřeší.

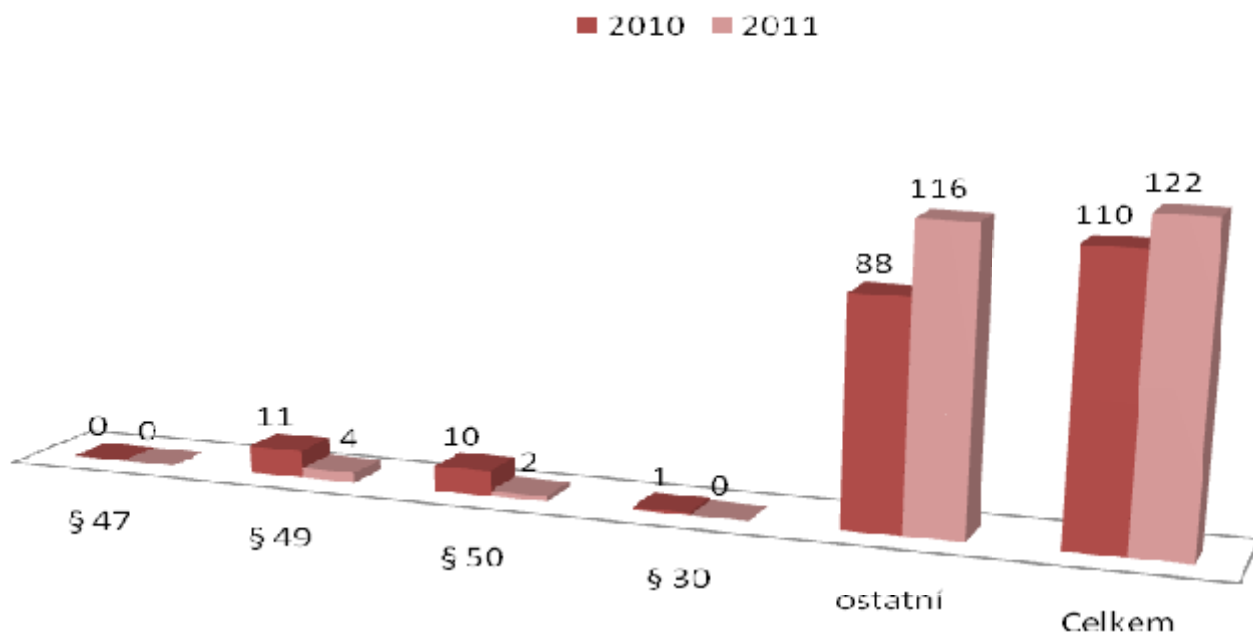
Stav veřejného pořádku a páčání trestné činnosti do jisté míry ovlivňuje také problematika v sociální oblasti tzn. dlouhodobá, ale i opakovaná nezaměstnanost, ale i oblast vnímání morálních hodnot, osobních vlastností a zájmů této ohrožené skupiny lidí. Toto zpravidla bývá příčinou asociálního chování a často také vede k nárůstu kriminality.

Graf.č.2



Graf.č.3

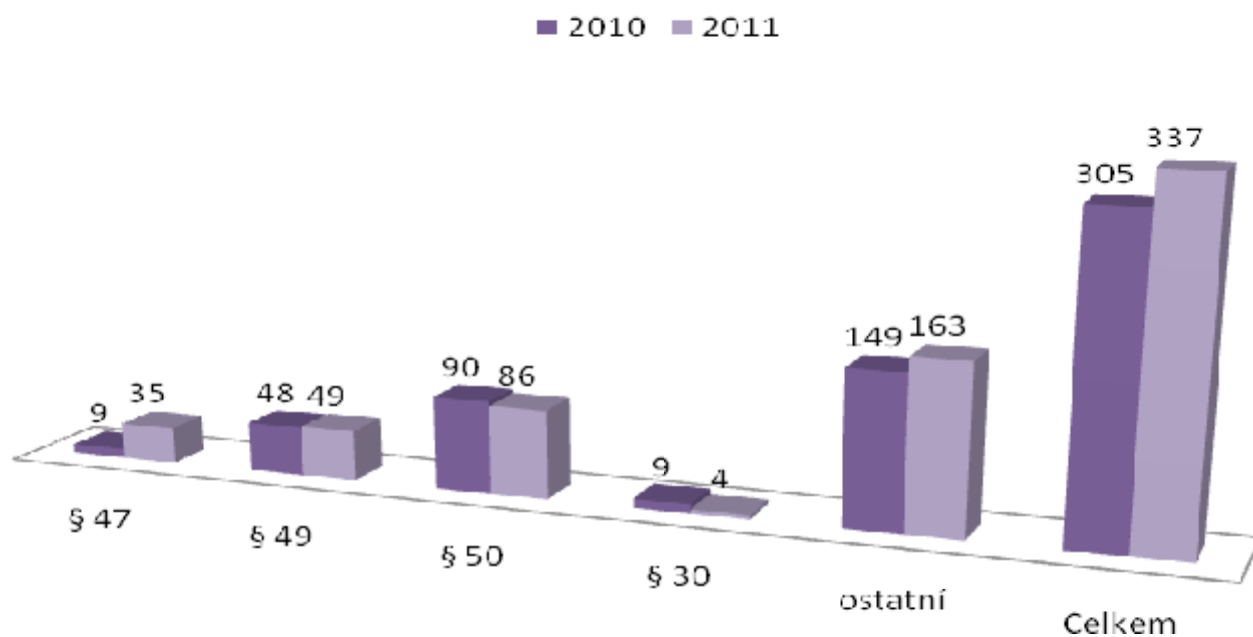
Statistika přestupků KPPP



Zdroj: KPPP při MěÚ Šenov

Celková statistika přestupků za rok 2011 (MP, město Šenov, obvodní oddělení Policie ČR Vratimov)

Statistika přestupků město Šenov



Celkové srovnání počtu přestupků a jejich indexu na 10 tisíc obyvatel

druh	počet obyvatel		přestupky – abs. počet			index na 10 tis. obyv.			změna 10-11 (%)
	k 31.12. 2011	změna proti roku 2010	rok 2010	k 31.12. 2011	změna 10-11	rok 2010	rok 2011	změna 10-11 (index)	
proti veřejnému pořádku § 47	6022	+57	9	35	+26	15,08	58,12	+43,04	+288,8 %
proti občanskému soužití § 49			48	49	+1	80,46	81,36	+0,9	+2,08 %
proti majetku § 50			90	86	-4	150,8	142,8	-8	-4,4 %
na úseku ochrany před alkoholismem a jinými toxikomanie mi § 30			9	4	-5	15,08	6,64	-8,44	-55,5%

Teritoriálním rozložením páchaní trestné činnosti a přestupků:

- Radniční náměstí, ul. Těšínská – krádeže v prodejnách
- Radniční náměstí a Zámecký park – kde se zdržuje několik osob bez přístřeší, které konzumují alkoholické nápoje, znečišťují veřejné prostranství a budí veřejné pohoršení
- ul. Těšínská, Kaštanová, Vráclavská, Lipová, Školní – vloupání do zaparkovaných vozidel
- v katastru města – drobné krádeže, vloupání do rodinných domů, sklepů, zahradních chatek nebo v lokalitách, kde dochází k výstavbě rodinných domů
- v katastru města – převážně přestupky proti majetku, občanské soužití, obecně závazné vyhlášky
- nádraží ČD – vandalismus a sprejství
- silnice a místní komunikace – porušování pravidel silničního provozu (překračování povolené rychlosti, nedovolené zastavení a stání)

2.2. Sociálně-demografická analýza

Město Šenov se nachází v severovýchodní části České republiky v kraji Moravskoslezském, který patří k nejhustěji osídleným oblastem České republiky. Město se skládá ze čtyř základních sídelních jednotek (ZSJ): Škrbeň, Volenství, Šimška, a Šenov. Svým územím spadá do okresu Ostrava-město, což je v ostravsko-karvinské aglomeraci s vysokým podílem tzv. „velkého“ průmyslu - především hutnictví, těžkého strojírenství a hornictví.

Šenov měl v roce 2011 celkem 6022 obyvatel (graf č.1), rozkládá se na rozloze 16,63 km² v nadmořské výšce 255m, zeměpisné souřadnice : 49° 47' 3" s. š., 18° 22' 47" v. d..

Šenov je součástí mikroregionu Slezská brána, který byl založen v roce 1999 a jeho hlavním sídlem je právě Šenov. Region Slezská brána má rozlohu 72,08 km², žije v něm 22 718 obyvatel, sdružuje celkem 9 měst a obcí (Kaňovice, Paskov, Řepiště, Sedliště, Šenov, Václavovice, Vratimov, Žabeň, Sviadnov) v okresu Frýdek-Místek a okresu Ostrava-město.

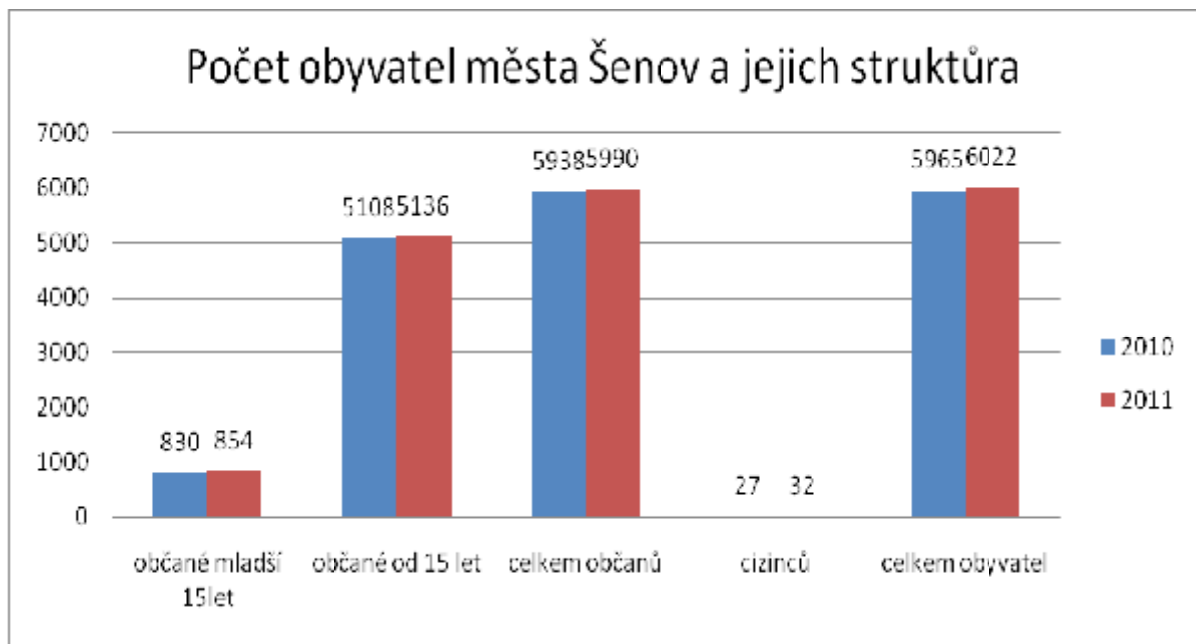
Městem protéká řeka Lučina a další vodní toky jako Horní a Dolní Datyňka, Václavovický a Podleský potok. V Šenově nalezneme dva větší rybníky a to Košťálovský a Volenský rybník, které se nacházejí na pomezí Šenova a Ostravy. Rybníky byly zakládány kolem řeky Lučiny a na jejich přítocích. Rybníky jsou hospodářsky využívány a funkční dodnes.

Ve městě je základní i mateřská škola (včetně odloučených pracovišť) a základní umělecká škola Viléma Wünsche. Školská zařízení navštěvují i děti z okolních obcí.

Bezpečnost města má na starosti Hasičský sbor (vznik 1908) a Městská policie (vznik 1992), která dohlíží na veřejný pořádek.

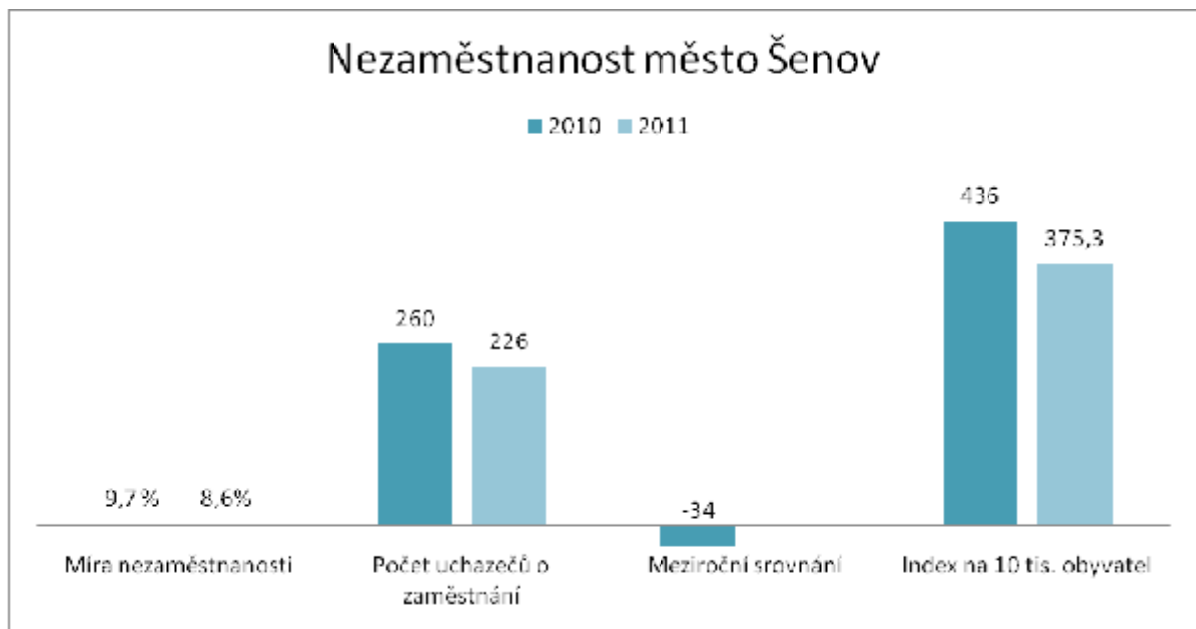
Ve městě je několik zájmových a občanských sdružení s dlouholetou tradicí, aktivně se podílejí na činnosti a prezentaci města.

Graf č.1



Zdroj: Statutární město Ostrava

Graf č.2

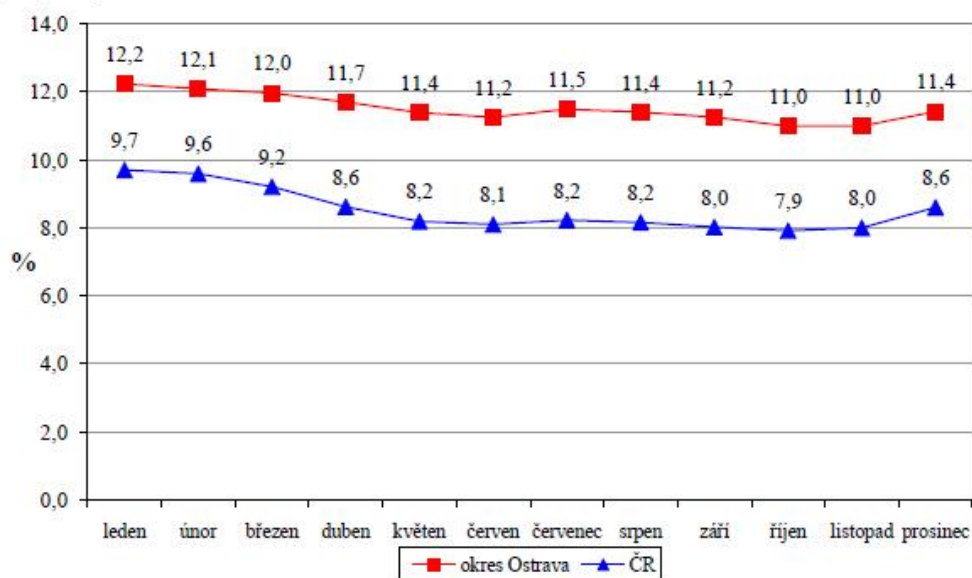


Zdroj: Úřad práce ČR, pobočka Ostrava

Statistiky míry nezaměstnanosti vypočítává Úřad práce Ostrava od konce roku 1999 v rámci jednotlivých městských obvodů Ostravy a od počátku roku 2007 také ve všech obcích okresu včetně Šenova (tab.č.1 a č.2).

Graf č.3

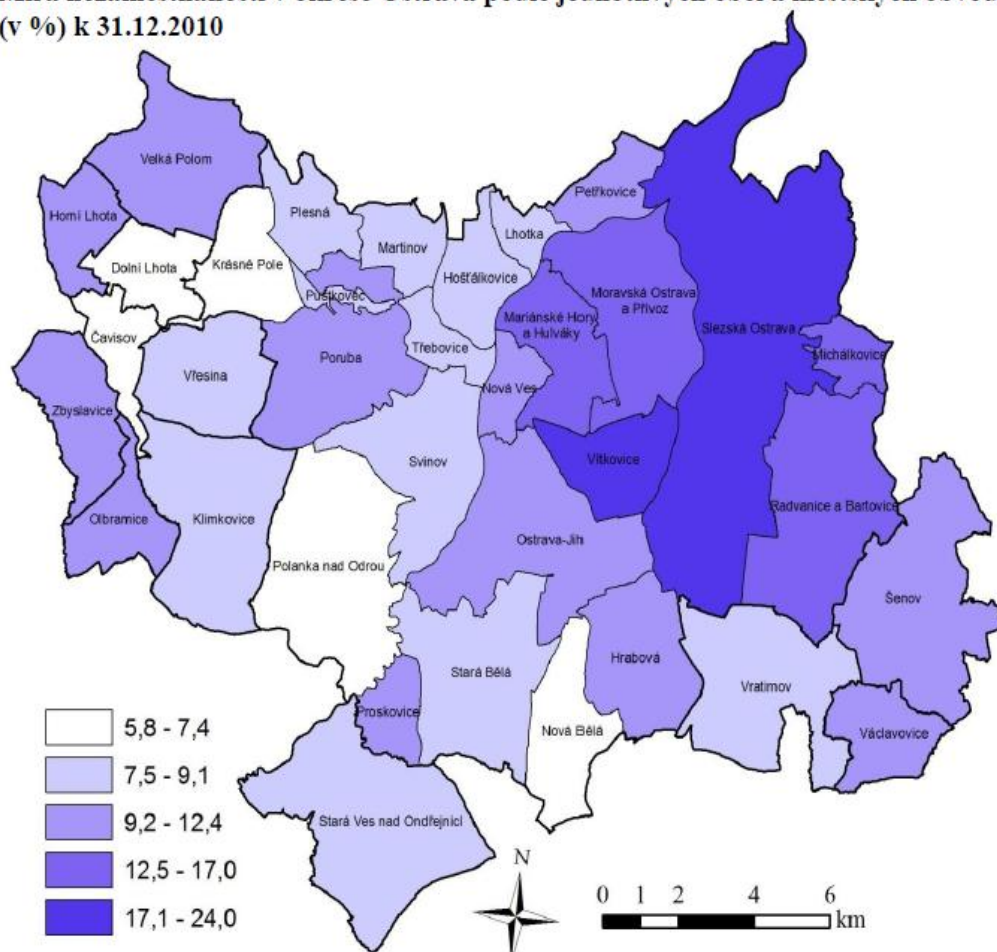
Vývoj míry nezaměstnanosti v okrese Ostrava a ČR v roce 2011



Zdroj: Úřad práce ČR, pobočka Ostrava

Tabulka č.1

Míra nezaměstnanosti v okrese Ostrava podle jednotlivých obcí a městských obvodů (v %) k 31.12.2010



Obec	UoZ ¹⁾	MNZ ²⁾ v %	Obec	UoZ ¹⁾	MNZ ²⁾ v %
Čavisov	17	6,9	Polanka nad Odrou	166	7,4
Dolní Lhota	46	7,1	Poruba	3 975	10,4
Horní Lhota	41	12,4	Proskovice	57	9,6
Klimkovice	152	7,8	Pustkovec	51	8,3
Olbramice	29	11,3	Radvanice a Bartovice	474	15,0
Ostrava	20 540	12,3	Slezská Ostrava	1 922	20,0
z toho :			Stará Bělá	137	8,4
Hošťálkovice	71	8,9	Svínov	227	9,1
Hrabová	176	9,8	Třebovice	72	8,4
Krásné Pole	79	7,2	Vítkovice	895	24,0
Lhotka	44	8,3	Stará Ves nad Ondřejnicí	94	7,5
Mariánské Hory a Hulváky	960	13,7	Šenov	260	9,7
Martinov	46	7,8	Václavovice	73	9,8
Michálkovice	242	17,0	Velká Polom	76	9,4
Moravská Ostrava a Přívoz	3 737	16,0	Vratimov	275	8,1
Nová Bělá	46	5,8	Vřesina	103	8,5
Nová Ves	35	11,6	Zbyslavice	26	9,9
Ostrava-Jih	6 930	10,7	Okres Ostrava celkem	21 732	12,0
Petřkovice	150	10,9			
Plesná	48	8,3			

1) počet uchazečů o zaměstnání

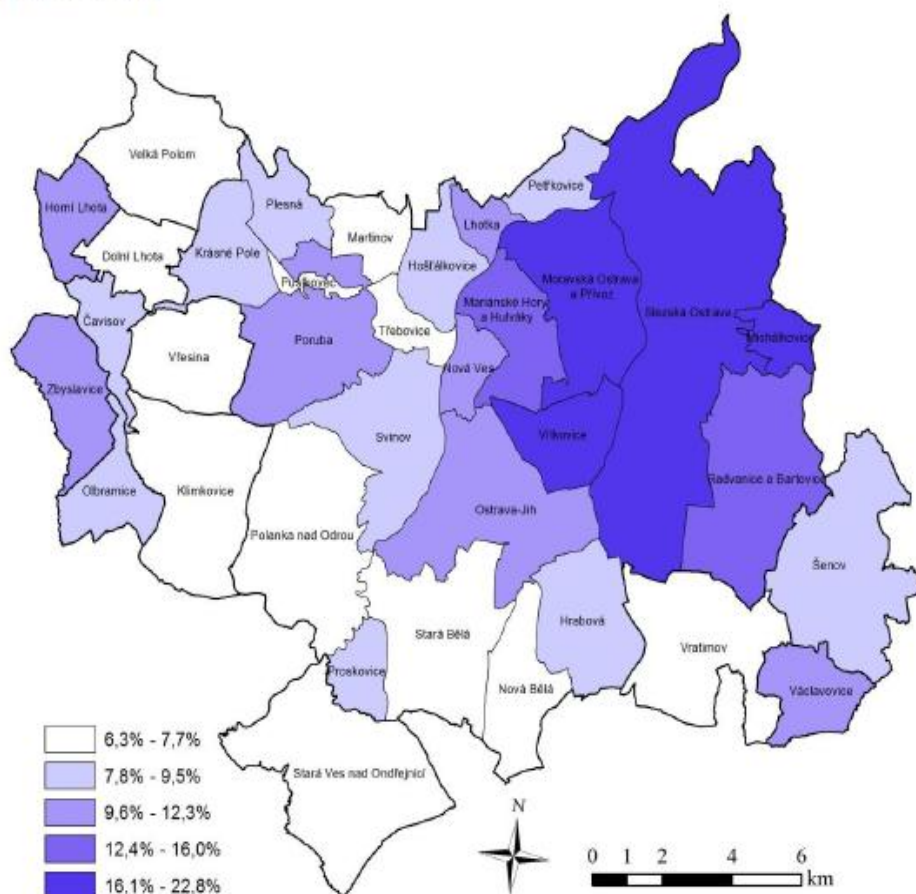
2) míra nezaměstnanosti

Plán prevence kriminality města Šenov

Zdroj: Úřad práce ČR, pobočka Ostrava

Tabulka č.2

Míra nezaměstnanosti v okrese Ostrava podle jednotlivých obcí a městských obvodů (v %) k 31.12.2011



Obec	UoZ ¹⁾	MNZ ²⁾ v %	Obec	UoZ ¹⁾	MNZ ²⁾ v %
Čavisov	18	7,9	Polanka nad Odrou	140	6,4
Dolní Lhota	44	6,6	Poruba	3 747	9,8
Horní Lhota	34	10,8	Proskovice	49	8,0
Klimkovice	144	7,5	Pustkovec	44	7,7
Olbramice	22	9,0	Radvanice a Bartovice	468	15,2
Ostrava	19 350	11,7	Slezská Ostrava	1 858	19,8
z toho :			Stará Bělá	115	7,2
<i>Hošťálkovice</i>	68	8,5	Svinov	197	8,2
<i>Hrabová</i>	163	9,1	Třebovice	56	6,3
<i>Krásné Pole</i>	83	7,9	Vítkovice	845	22,8
<i>Lhotka</i>	50	10,1	Stará Ves nad Ondřejnicí	93	7,7
<i>Mariánské Hory a Hulváky</i>	920	13,4	Šenov	226	8,6
<i>Martinov</i>	39	6,5	Václavovice	72	9,8
<i>Michálkovice</i>	258	18,4	Velká Polom	65	7,7
<i>Moravská Ostrava a Přívoz</i>	3 780	16,4	Vratimov	253	7,4
<i>Nová Bělá</i>	58	7,6	Vřesina	93	7,6
<i>Nová Ves</i>	34	10,7	Zbyslavice	31	11,5
<i>Ostrava-Jih</i>	6 193	9,7			
<i>Peřkovice</i>	132	9,5	Okres Ostrava celkem	20 445	11,4
<i>Plesná</i>	53	9,5			

1) počet uchazečů o zaměstnání

2) míra nezaměstnanosti

Zdroj: Úřad práce ČR, pobočka Ostrava

Plán prevence kriminality města Šenov

Ostravský region stále patří v rámci celé ČR dlouhodobě ke strukturálně nejpostiženějším oblastem, je především charakteristický razantním útlumem těžkého průmyslu a vysokou nezaměstnaností.

K rozsáhlé restrukturalizaci hospodářství, které bylo provázeno uvolňováním tisíců zaměstnanců docházelo od roku 1990 až do roku 2003, kdy byl zaznamenán neustálý nárůst počtu nezaměstnaných. Od roku 2004 do roku 2008 se počet uchazečů postupně snižoval, kdy byl nejmenší od roku 1998. Vlivem následků celosvětové hospodářské krize v období let 2008 až 2010 začala nezaměstnanost nepřetržitě narůstat a s mírnými výkyvy došlo k její postupné stabilizaci. Po čas roku 2011 počet uchazečů o zaměstnání začal pomalu klesat, ale od konce roku začal narůstat (tabulka č.3).

Tabulka č.3

Vývoj zaměstnanosti, evidované nezaměstnanosti a VPM v letech 2004 až 2011

ukazatel (celkový počet)	stav k 31.12.							
	2004	2005	2006	2007	2008	2009	2010	2011
zaměstnanci u firem se stavem 26 a více osob	97 240	97 157	97 184	103 367	105 881	102 006	101 083	99 858
osoby vykonávající samostatně výdělečnou činnost (OSVČ)	23 592	22 607	23 485	24 770	25 160	25 269	26 295	26 768
evidovaní uchazeči o zaměstnání	28 892	25 901	22 750	17 853	15 362	20 400	21 732	20 445
volná pracovní místa	909	1 044	3 523	4 247	4 272	889	1 441	1 715
uchazeči připadající na jedno volné pracovní místo	31,8	24,8	6,5	4,2	3,6	22,9	15,1	11,9

Zdroj: Úřad práce ČR, pobočka Ostrava

Vývoj míry nezaměstnanosti ani v roce 2011 nevykázal zlepšení, jak ukazuje tabulka č.4 v rámci okresu Ostrava, Moravskoslezského kraje a ČR.

Tabulka č.4

Vývoj míry nezaměstnanosti v okrese Ostrava, Moravskoslezském kraji a v České republice

2011	míra nezaměstnanosti v okrese Ostrava (%)	míra nezaměstnanosti v MSK (%)	míra nezaměstnanosti v ČR (%)	pořadí okresu Ostrava v rámci ČR
leden	12,2	12,5	9,7	21.
únor	12,1	12,3	9,6	21.
březen	12,0	12,0	9,2	19.
duben	11,7	11,4	8,6	14.
květen	11,4	11,0	8,2	14.
červen	11,2	10,8	8,1	11.
červenec	11,5	10,9	8,2	13.
srpen	11,4	10,8	8,2	12.
září	11,2	10,7	8,0	12.
říjen	11,0	10,5	7,9	13.
listopad	11,0	10,5	8,0	15.
prosinec	11,4	11,2	8,6	17.

Zdroj: Úřad práce ČR, pobočka Ostrava

Plán prevence kriminality města Šenov

Dlouhodobá, ale i opakovaná nezaměstnanost se velmi negativně promítá nejen do sociální oblasti, ale i do oblasti vnímání morálních hodnot, osobních vlastností a zájmů této ohrožené skupiny lidí. Zpravidla bývá příčinou asociálního chování a často také nárůstu kriminality.

Kategorii dlouhodobě evidovaných nezaměstnaných tvoří mimo jiné :

- fyzické osoby starší 50 let věku,
- lidé bez vzdělání, popřípadě pouze s ukončenou základní školní docházkou,
- příslušníci národnostních menšin,
- fyzické osoby společensky nepřizpůsobené.

V okrese Ostrava žilo k 31. prosinci 2011 celkem 336 542 trvale bydlících obyvatel, oproti roku 2010 se snížil o 3 938 osob. Na poklesu se podíleli obyvatelé v tzv. produktivním věku, k odlivu došlo také vlivem nepříliš dobré situace na trhu práce v okrese Ostrava. Naopak počet obyvatel ostatních věkových kategorií stoupl. Ve věkové kategorii 0-14 let o 76 a počet obyvatel ve věku 65 let a více stoupl na 52 867, to je o 929 osob, a na celkovém stavu trvale bydlících obyvatel okresu Ostrava se tak občané v produktivním věku podílejí 15,8 %.

Všechny dávky státní sociální podpory mají obligatorní charakter, hlavním kritériem pro přiznání některých z nich je příjmová situace rodiny (krytí nákladů na výživu a ostatní základní osobní potřeby dětí a rodin), přičemž ve stanovených případech se poskytují v závislosti na výši prokázaného příjmu. Systém státní sociální podpory byl zaveden zákonem č. 117/1995 Sb.

Úřad práce Ostrava nám neposkytl statistiku sociálních dávek ani dávek hmotné nouze za okres Ostrava-město ani za město Šenov z důvodu nového zákona (platnost od 1.1.2012) a přechodu na nový systém zpracování těchto dávek, který neposkytuje statistické výstupy. Proto jsme museli čerpat ze statistických ročenek z oblasti práce a sociálních věcí za rok 2010 a 2011, které vydává Ministerstvo práce a sociálních věcí ČR, kde jsou jen statistiky v rámci krajů ČR.

Sociální dávky

Moravskoslezský kraj	2010	Meziroční srovnání	2011
Počet vyplacených SSP	2 083 844	- 302 977	1 780 867
Výdaje na SSP v tis.Kč	5 345 646	- 659 544	4 686 102

Zdroj: MPSV ČR

Počet obyvatel Moravskoslezského kraje je 1 228 403 (www.czso.cz)

Plán prevence kriminality města Šenov

Občané nemající dostatečné příjmy, aby si vlastním přičiněním zabezpečili základní životní podmínky mohou žádat o dávky v hmotné nouzi. Společensky uznanou hranicí příjmu občana, pod níž nastává stav hmotné nouze, je tzv. životní minimum, které je stanoveno právní normou. Charakteristickou formou takové sociální pomoci jsou peněžité a věcné dávky.

Dávky hmotné nouze

Moravskoslezský kraj	2010 (výdaje v tis.Kč)	porovnání	2011 (výdaje v tis.Kč)	index	2010 počet vyplacených dávek	porovnání	2011 počet vyplacených dávek	index
příspěvek na živobytí	606 241 Kč	+191 003 Kč	797 244 Kč	131,5	19 281	+ 2 114	21 395	111,0
doplatek na bydlení	181 585	+ 46 970 Kč	228 828	126	6 307	+ 864	7 171	113,7
dávky mimořádné okamžité pomoci	50 025 Kč	+12 781 Kč	62 806 Kč	125,5	1 601	+ 210	1 811	113,1
Celkem	837 851 Kč	+ 251 027 Kč	1 088 878 Kč		27 189	+ 3 188	30 377	

Zdroj: MPSV ČR

2.3.Institucionální analýza

V rámci prevence kriminality spolupracují na území města následující instituce:

Městská policie (MP)

Zabezpečuje místní záležitosti veřejného pořádku v souladu se zákonem č.553/1991 Sb., o obecní policii, dohlíží zejména na dodržování obecně závazných právních předpisů o ochraně veřejného pořádku, přispívají ke zvýšení bezpečnosti osob a jejich majetku, přispívají k bezpečnosti a plynulosti provozu na pozemních komunikacích, dohlíží na dodržování pravidel občanského soužití, upozorňují fyzické a právnické osoby na zjištěné nedostatky a v neposlední řadě odhalují přestupky a v rozsahu stanoveným zákonem o obecní policii je řeší.

Městská policie byla již dříve zapojena do prevence kriminality v rámci **Programu prevence kriminality na místní úrovni – PARTNERSTVÍ 2007**, kdy realizovala tyto projekty : **Bezpečně do školy I. II.** – zahrnující pořízení okamžitého ukazatele rychlosti, úpravu přechodu pro chodce v rizikových lokalitách, **Policie je tu pro Vás** – upevňování a rozšiřování znalostí a vědomostí v rámci dopravní výchovy a právního podvědomí občanů, především dětí a mládeže – v součinnosti s policií ČR, **Bezpečná lokalita** – pořízení jízdních kol a It vybavení pro činnost MP. Městská policie se taktéž zapojila do **Krajského programu prevence kriminality 2010**, projektem **Sportujeme, hrajeme si, nezlobíme** – dovybavení hřišť soupravami pro sport. Tento projekt však nebyl vybrán k realizaci.

Městská policie spolu s dalšími organizacemi pod záštitou města pořádá na školách každoročně různé akce: dopravní výchova – Besip, přednášky a besedy s dětmi na témata nejzávažnějších situací týkajících se dětí a mládeže např. šikana, experimentování s alkoholem, drogami z důvodu nedostatečné volnočasové aktivity a dalšího asociálního jednání. Také besedy se seniory ve zdejším domově s pečovatelskou službou jsou vnímány velmi kladně a mají zpětnou odezvu.

Policie ČR Vratimov (PČR)

Policie slouží veřejnosti. Jejím úkolem je chránit bezpečnost osob a majetku a veřejný pořádek, předcházet trestné činnosti, plnit úkoly podle trestního řádu a další úkoly na úseku vnitřního pořádku a bezpečnosti svěřené jí zákony, přímo použitelnými předpisy Evropských společenství nebo mezinárodními smlouvami, které jsou součástí právního řádu (dále jen „mezinárodní smlouva“).

Úzce spolupracuje s vedením města, městskou policií v rámci zajištění veřejného pořádku a páčání trestné činnosti ve městě. Taktéž realizují ve spolupráci s MP společné nebo samostatné besedy v oblasti prevence kriminality v místních školách. PČR Vratimov také poskytuje analytická data týkající se trestné činnosti o městě Šenov a vyhotovuje analýzu trestné činnosti ve městě, kterou předkládá zastupitelstvu.

MěÚ Šenov – úsek sociální (ÚS)

Úsek sociální úzce spolupracuje s městskou policií v rámci potřeb rodin s dětmi, seniorů a občanů se zdravotním postižením. Na ÚS jsou zaměstnány dvě terénní sociální pracovnice, které poskytují občanům pečovatelskou službu. ÚS úzce spolupracuje s magistrátem města Ostravy, odbor sociálně právní ochrany dětí (OSPOD), město Šenov spadá do tzv. širšího správního obvodu 12 přidružených obcí.

Mateřská škola (MŠ)

Mají svůj školní vzdělávací program zaměřený na oblast podpory zdraví a ekologie, podporují a spolupracují na různých projektech. MŠ pořádá akce pro děti a má také několik zájmových

Plán prevence kriminality města Šenov

kroužků¹⁾. Má celkem 7 tříd z toho 2 třídy jsou na odloučeném pracovišti v místní části Lapačka.

Základní škola (ZŠ)

ZŠ Šenov má svého metodika prevence²⁾ a výchovného poradce³⁾, mají také svůj školní preventivní program, v rámci školy během školního roku dělají různé aktivity v oblasti primární prevence sociálně patologických jevů. Na škole je množství kroužku v rámci volnočasových aktivit⁴⁾ a podílejí se na různých projektech. Zdejší devítiletou školu navštěvuje celkem 700 žáků, někteří dojíždějí z okolních obcí. ZŠ má také své odloučené pracoviště v místní části Podlesí, kde jsou 1.-5.třídy.

Základní umělecká škola Viléma Wunsche (ZUŠ)

Patří k malým školám, kapacita školy je 230 žáků. Žáci zde mají možnost získávat základy vzdělání v oboru hudebním a výtvarném.

Muzeum a knihovna Šenov

Knihovna poskytuje knihovnické, bibliografické a informační služby vč.multimediálních informací. Pořádají různé akce, např.noc s Andersenem, předčítání z knih, výtvarné soutěže aj.

Muzeum přibližuje občanům historii Šenova s cílem uchovat svědectví o díle předků. Muzeum pořádá různé výstavy, vernisáže a přednášky. Muzeum má svůj historicko-letopisecký aktiv.

Muzeum s knihovnou sídlí v bývalé staré škole, kde mají také své prostory různá občanská sdružení jako např. Junák, Pionýrská Skupina, Klubka.

Na prevenci se podílí spektrum organizací^{5,6)}, které disponují kvalitními pracovníky a jsou ochotny spolupracovat na společném problému. Níže uvádíme občanská sdružení a organizace vyskytujících se na území města, které mohou nejen dospělým, ale hlavně dětem a mládeži nabídnout zajímavý program volnočasových aktivit rozšiřující jejich všestranné vědomosti a dovednosti, pomáhat jim vyrůstat v samostatné a zodpovědné jedince, žijící bez závislosti na alkoholu, drogách či automatech, bez xenofobie a rasismu.

Existují také další např. církevní organizace jako je Farní sbor Římskokatolické církve a Farní sbor České církve evangelické, kteří pracují s dětmi a mládeží na základě křesťanských principů.

Další občanská sdružení a organizace ve městě:

- Sbor dobrovolných hasičů města Šenov
- Český červený kříž
- Senior klub
- Modelářský klub při AVZO TSC
- Lukostřelecký klub
- Šenovský rybář
- Myslivecká sdružení
- Kynologická organizace
- Český svaz včelařů
- Tělocvičná jednota Sokol Šenov
- Sportovní klub Šenov
- Sportovní klub Lapačka
- Sportovní klub Relax Šenov
- Šachový klub Šenov
- Orel jednota Šenov

Plán prevence kriminality města Šenov

- Junák – svaz skautů a skautek ČR
- Pionýrská skupina
- Český zahrádkářský svaz
- TOM Klubka – asociace turistických oddílů dětí a mládeže
- F.L.Y. Club
- Taneční škola Palas
- Woley Club
- sdružení Kung Fu Lok Yiu Wing Chun
- SRPDŠ při ZŠ Šenov
- SRPDŠ při ZŠ Šenov – Podlesí
- SRPDŠ při MŠ
- historicko-letopisecký aktiv

1) http://ms-senov.unas.cz/?page_id=35

2) <http://zs-senov.cz/index.php?stranka=prevence>

3) https://docs.google.com/View?id=dcfpnz4t_424fnh3zmdn

4) <http://zs-senov.cz/index.php?stranka=krouzky>

5) <http://www.mesto-senov.cz/volny-cas>

6) <http://www.mesto-senov.cz/volny-cas/obcanska-sdruzeni-a-organizace>